



# MULE 1482 NRQG



**EN** Instruction manual

**ES** Manual de instrucciones

**FR** Manuel d'instructions

**IT** Libretto d'istruzioni

**PT** Manual do operador

**GR** ΕΓΧΕΙΡΙΔΙΟ ΧΕΙΡΙΣΜΟΣ

## ÍNDICE

1. Introducción	2
2. Normas y precauciones de seguridad	3
3. Iconos de advertencia	9
4. Símbolos en la máquina	10
5. Descripción de la máquina	11
6. Instrucciones para la puesta en servicio	13
7. Utilización de la máquina	19
8. Mantenimiento y servicio	22
9. Detección e identificación de fallos	26
10. Transporte	28
11. Almacenamiento	28
12. Información sobre la destrucción del equipo/ reciclado	28
13. Condiciones de garantía	29
Declaración de conformidad CE	30

### MANUAL ORIGINAL

Ref.:GMTBULL1482NRQGV20M1119V1

FECHA DE PUBLICACIÓN: 29/11/2019

FECHA DE REVISIÓN: 30/11/2019

## 1. INTRODUCCIÓN

Gracias por haber elegido esta máquina Garland. Estamos seguros de que usted apreciará la calidad y prestaciones de esta máquina, que le facilitará su tarea por un largo periodo de tiempo. Recuerde que esta máquina dispone de la más amplia y experta red de asistencia técnica a la que usted puede acudir para el mantenimiento de su máquina, resolución de problemas y compra de recambios y/o accesorios.



¡Atención! Lea todas las advertencias de seguridad y todas las instrucciones. La no observación de todas las advertencias e instrucciones relacionadas a continuación puede dar como resultado fuego y/o una lesión seria. Antes de usar esta máquina lea atentamente la información indicada en este manual sobre las técnicas de puesta en marcha seguras y correctas.

Use esta máquina sólo para labrar la tierra. No utilice esta motoazada para otros fines no previstos. La utilización de esta máquina para operaciones diferentes de las previstas puede provocar situaciones peligrosas.


Para evitar la manipulación incorrecta de esta máquina lea todas las instrucciones de este manual antes de usarla por primera vez. Toda la información incluida en este manual es relevante para su seguridad personal y la de las personas, animales y cosas que se encuentren a su alrededor. Si tiene alguna duda respecto a la información incluida en este manual pregunte a un profesional o diríjase al punto de venta donde adquirió esta máquina para resolverla.

Guarde todas las advertencias y todas las instrucciones para una referencia futura. Si vende esta máquina en un futuro recuerde entregar este manual al nuevo propietario.

La expresión "Interruptor en posición Abierta" significa que el interruptor está desconectado e "Interruptor en posición Cerrado" significa que el interruptor está conectado.

Recuerde que el operador de la máquina es responsable de los peligros y accidentes causados a otras personas o cosas. El fabricante no será en ningún caso responsable de los daños provocados por un uso indebido o incorrecto de esta máquina.

## 2. NORMAS Y PRECAUCIONES DE SEGURIDAD


 Para evitar la manipulación incorrecta de esta máquina lea todas las instrucciones de este manual antes de usarla por primera vez. Toda la información incluida en este manual es relevante para su seguridad personal y la de las personas, animales y cosas que se encuentren a su alrededor. Si tiene alguna duda respecto a la información incluida en este manual pregunte a un profesional o diríjase al punto de venta donde adquirió esta máquina para resolverla.


La siguiente lista de peligros y precauciones incluye las situaciones más probables que pueden ocurrir durante el uso de esta máquina. Si se encuentra con una situación no descrita en este manual utilice el sentido común para utilizar la máquina de la manera más segura posible o, si usted ve peligro, no utilice la máquina.

### 2.1. USUARIOS

Esta máquina ha sido diseñada para ser manipulada por usuarios mayores de edad y que hayan leído y entendido estas instrucciones. Esta máquina no puede ser usada por personas (incluidos niños) con


capacidades físicas, psíquicas o mentales reducidas, o con falta de experiencia o conocimiento.

 ¡Atención! No permita que personas menores de edad utilicen esta máquina.

 ¡Atención! No permita que personas que no entiendan estas instrucciones utilicen esta máquina.

Antes de usar esta máquina familiarícese con la misma asegurando que usted conoce perfectamente donde están todos los controles, los dispositivos de seguridad y la manera en que se debe de utilizar. Si usted es un usuario inexperto le recomendamos que ejecute una práctica mínima realizando trabajos sencillos y si es posible en compañía de una persona con experiencia.

El dispositivo de corte de esta máquina está afilado. Utilizar esta máquina de manera inapropiada es peligroso.

 ¡Atención! Sólo preste esta máquina a personas que estén familiarizadas con este tipo de máquina y conozcan como utilizarla. Siempre preste junto con la máquina el manual de instrucciones para que el usuario lo lea detenidamente y lo comprenda.

Esta máquina es peligrosa en manos de usuarios no entrenados.

### 2.2. SEGURIDAD PERSONAL

Esté alerta, vigile lo que está haciendo y use el sentido común cuando maneje esta máquina.

Evite la inhalación de los gases de escape. Esta máquina produce gases peligrosos como el monóxido de carbono que pueden causar mareos, desmayos o la muerte.

No use esta máquina cuando esté cansado o bajo la influencia de drogas, alcohol o medicamentos. Un momento de distracción mientras maneja esta máquina puede causar un daño personal serio.

No utilice esta máquina si alguno de sus componentes está dañado.

Nunca utilice la máquina con las protecciones defectuosas o sin dispositivos de seguridad.

No modifique los controles de la máquina ni las regulaciones de velocidad del motor.



Retire todas las llaves o herramientas de mano de la máquina y de la zona de trabajo antes de arrancar esta máquina. Una llave o herramienta dejada cerca de la máquina puede ser tocada por una parte de la máquina en movimiento y proyectarse causando daños personales.

No se sobrepase. Mantenga los pies bien asentados en el suelo y conserve el equilibrio en todo momento. No utilice esta máquina en pendientes superiores a 15°. Esté atento cuando trabaje o se mueva con la máquina por pendientes. Tenga especial cuidado cuando cambie de dirección en una pendiente.

Sujete la máquina con sus dos manos en el manillar y coloque siempre su cuerpo por detrás del este.

Mantenga todas las partes del cuerpo alejadas de los elementos de corte y piezas en movimiento cuando la máquina esté funcionando. Antes de arrancar la máquina, asegúrese de que el elemento de corte no esté en contacto con ningún objeto. Un momento de descuido durante el funcionamiento de la máquina puede provocar que su vestido u otra parte del cuerpo sea cortado por el elemento de corte de la herramienta.

Si usted es un usuario inexperto le recomendamos que tenga una práctica mínima en una superficie plana.

Si la máquina vibra anormalmente pare el motor, inspeccione la máquina buscando la posible causa y repárela. Si no encuentra la razón lleve su máquina a su servicio técnico.



No toque el escape de la máquina con el motor en marcha o justo después de haberla parado.

El escape de esta máquina alcanza altas temperaturas durante el funcionamiento del motor y se mantiene algunos minutos tras la parada del mismo.

No deje esta máquina en funcionamiento sin vigilancia. Si tiene que dejar la máquina desatendida apague el motor, espere a que la herramienta de corte pare y desenchufe el cable de la bujía.

Almacene las herramientas inactivas fuera del alcance de los niños.

### 2.2.1. ROPA DE TRABAJO

Vista adecuadamente. No vista ropa suelta o joyas. Mantenga su pelo, su ropa y guantes alejados de piezas en movimiento. La ropa suelta, las joyas o el pelo largo pueden ser cogidos en las piezas en movimiento.


Utilice esta máquina con calzado apropiado. Nunca use esta máquina descalzo o con sandalias.




Cuando use esta herramienta vista el siguiente equipamiento de seguridad:

- Protección auditiva y ocular.
- Botas antideslizantes.
- Pantalones largos.

El uso de una ropa y equipo de seguridad adicionales reducirá el riesgo de daños personales.

 El ruido provocado por esta máquina puede dañar los oídos. Utilizar protectores auditivos de oídos.


Si usted trabaja regularmente con esta máquina visite regularmente a su médico para revisar su capacidad de audición.

 ¡Atención!: Al trabajar con protecciones auditivas usted debe tener más cuidado a las señales visuales ya que las auditivas serán más débiles.

Usted debe llevar consigo:

- Herramientas.
- Cinta de señalización para la zona de trabajo.
- Teléfono móvil (Para usar en caso de urgencia).

### 2.2.2. VIBRACIONES

 La utilización prolongada de esta máquina expone a usuario a vibraciones que pueden provocar la enfermedad de los “dedos blancos” (Fenómeno de Raynaud). Esta enfermedad reduce sentido del tacto de las manos y la capacidad de regulación de la temperatura, generando una insensibilidad en los dedos y una sensación de ardor. Esta enfermedad puede causar problemas en los nervios y en la circulación e, incluso, necrosis en las manos.

Un nivel de vibraciones elevado y periodos largos de exposición son los factores que contribuyen a la enfermedad de los dedos blancos. Con el fin de reducir el riesgo de la enfermedad de los dedos blancos es necesario que tenga en cuenta estas recomendaciones:

- Usar siempre guantes
- Preocuparse de tener siempre las manos calientes.
- Hacer descansos frecuentes.

- Sujetar firmemente siempre la máquina por las empuñaduras.

Si usted detecta algunos de los síntomas de la enfermedad de los dedos blancos consulte inmediatamente a su médico.

### 2.3. SEGURIDAD DEL ÁREA DE TRABAJO



No maneje esta máquina en atmosferas explosivas así como en presencia de líquidos inflamables, gases y polvo.



Nunca arranque esta máquina en áreas cerradas como habitaciones o garajes. Esta máquina expulsa gases peligrosos por el escape que se acumularán en el área haciendo que el aire de la misma sea tóxico y perjudicial para la salud de las personas, animales y plantas que estén en el interior del área.



No arranque la máquina en una habitación o recinto cerrado. Los gases del escape y los vapores del combustible contienen monóxido de carbono y sustancias químicas peligrosas. En caso de una concentración de gases producida por una ventilación insuficiente, elimine del área de trabajo todo lo que impida el flujo de aire limpio para mejorar la ventilación y no vuelva a trabajar en la zona a no ser que usted haya ventilado correctamente la zona y tenga claro que la ventilación es suficiente como para que no vuelva a ocurrir esta concentración.



La zona comprendida en un radio de 15 metros alrededor de la máquina debe ser considerada zona de riesgo en la que no deberá entrar nadie mientras la máquina está en marcha (Zona de seguridad). Cuando sea necesario, utilizar cuerdas y señales de advertencia para marcar la zona de seguridad.



Mantenga alejados a los niños y curiosos mientras maneja esta máquina. Las distracciones pueden causarle la pérdida de control. Vigile que no entren en su área de trabajo niños, personas o animales.

Cuando el trabajo debe ser realizado simultáneamente por dos o más personas, siempre comprobar la presencia y la ubicación de los otros a fin de mantener una distancia entre cada persona suficiente para garantizar la seguridad.

No utilice esta máquina por la noche, con niebla o con una visibilidad reducida que no le permita ver con claridad la zona de trabajo.

Mantenga el área de trabajo limpia y trabaje con buena iluminación. Sólo use esta máquina con luz del día o con una buena iluminación artificial. Las áreas desordenadas y oscuras provocan accidentes. Inspeccione y retire todos aquellos objetos que puedan ocasionar daños a usted o a la máquina.

No utilice esta máquina en zonas donde pueda existir cableado o tuberías enterradas. Inspeccione el área de trabajo y elimine todas las piedras, maderas, cables, y objetos extraños que puedan ser despedidos por la herramienta de corte.

#### **2.4. SEGURIDAD EN EL USO DE COMBUSTIBLES**



**IMPORTANTE:** El combustible usado para esta máquina es altamente inflamable. Si el combustible o la máquina se inflaman apague el fuego con un extintor de polvo seco.

La gasolina y el aceite son peligrosos, evite el contacto de la gasolina o el aceite con la piel y ojos. No los inhale ni ingiera. En caso de ingerir combustible y/o aceite acuda rápidamente a su médico. Si entra en contacto con el combustible o

con el aceite límpiense con abundante agua y jabón lo antes posible, si después siente los ojos o la piel irritados consulte inmediatamente con un médico.



No reposte combustible en lugares cerrados o mal ventilados. Los vapores del combustible y el aceite contienen sustancias químicas peligrosas. En caso de una concentración de gases producida por una ventilación insuficiente, elimine del área todo lo que impida el flujo de aire limpio para mejorar la ventilación y no vuelva a la zona a no ser que usted haya ventilado correctamente la zona y tenga claro que la ventilación es suficiente como para que no vuelva a ocurrir esta concentración.



La gasolina y el aceite son extremadamente inflamables y explosivos bajo ciertas condiciones. No fume y no acerque llamas, chispas o fuentes de calor a la máquina. No fume mientras transporte combustible, cuando rellene el depósito o cuando esté trabajando.

No reposte combustible en lugares donde exista la presencia de llamas, chispas o fuentes intensas de calor. Rellene el depósito siempre en áreas bien ventiladas y con el motor parado. No desborde el combustible por intentar llenar en exceso el depósito de combustible. En caso de fuga de combustible asegúrese de eliminar estas fugas completamente antes de arrancar, mueva la máquina lejos del área del derrame y evite cualquier fuente de ignición hasta que los vapores se hayan disipado.

Añada el combustible antes de arrancar la máquina.

Nunca quite el tapón del depósito de combustible mientras el motor está en marcha o cuando la máquina está caliente.

No reposte combustible en lugares cerrados o mal ventilados ni cerca de llamas.


Asegúrese que el tapón de la gasolina está correctamente cerrado mientras utiliza la máquina.

Asegúrese de cerrar correctamente el tapón de gasolina tras el repostaje.

Almacene siempre el combustible en recipientes homologados que cumplan con la normativa europea.

No utilice combustible que haya estado almacenado por más de 2 meses. Un carburante almacenado demasiado tiempo hará más difícil el arranque de la máquina y producirá un rendimiento insatisfactorio del motor. Si el carburante ha estado en el depósito de la máquina más de dos meses retírelo de la máquina y sustitúyalo por uno en perfecto estado.

## **2.5. UTILIZACIÓN Y CUIDADOS DE LA MÁQUINA**

 Use esta máquina sólo para labrar la tierra. No utilice esta motoazada para otros fines no previstos. La utilización de esta máquina para operaciones diferentes de las previstas puede provocar situaciones peligrosas.

Use esta máquina, accesorios, útiles, etc. de acuerdo con estas instrucciones y de la manera prevista teniendo en cuenta las condiciones de trabajo y el trabajo a desarrollar. El uso de esta máquina para aplicaciones diferentes de las previstas podrá causar una situación de peligro.

Compruebe que todos los elementos de seguridad están instalados y en buen estado.

Recuerde que el operador de la máquina es responsable de los peligros y accidentes causados a otras personas o cosas. El fabricante no será en

ningún caso responsable de los daños provocados por un uso indebido o incorrecto de esta máquina.

El útil de corte está muy afilado. Si usted no sigue las instrucciones puede provocar daños severos.

Mantenga su cuerpo alejado del útil de corte durante la utilización de la máquina.

No fuerce esta máquina. Utilice esta máquina para la aplicación correcta. La utilización de la máquina correcta para el tipo de trabajo a realizar le permitirá trabajar mejor y más seguro.

No use esta máquina si el interruptor no cambia entre "cerrado" y "abierto". Cualquier máquina que no pueda controlarse con el interruptor es peligrosa y debe repararse.

Antes de comenzar a trabajar con la máquina compruebe que las fresas no están en contacto con ningún objeto y que se pueden mover libremente.

No utilice la motoazada en pendientes pronunciadas donde no pueda garantizar su seguridad. Si trabaja en pendientes ralentice su trabajo y asegúrese de tener una buena estabilidad.

Mantenga esta máquina. Compruebe que las partes móviles no estén desalineadas o trabadas, que no hay piezas rotas u otras condiciones que puedan afectar el funcionamiento de esta máquina. Siempre que esta máquina esté dañada repárela antes de su uso. Muchos accidentes son causados por máquinas pobremente mantenidas.

Mantenga las empuñaduras de esta máquina secas y limpias. Las empuñaduras grasientas o aceitadas son deslizantes y provocan pérdida de control sobre la máquina.



Apague la máquina, desconecte la bujía y asegúrese de que la herramienta de corte está parada antes de efectuar cualquier ajuste, llenar de combustible, cambio de accesorios, limpieza, transporte o de almacenamiento de esta máquina. Tales medidas preventivas de seguridad reducen el riesgo de arrancar esta máquina accidentalmente.

Si la máquina comienza a vibrar de modo extraño apáguela y examínela para encontrar la causa. Si no detecta la razón lleve su máquina al servicio técnico. Las vibraciones son siempre un indicio de un problema en la máquina.

Pare el motor cada vez que deje la máquina.

Reduzca el régimen de giro del motor cuando vaya a apagar el motor, si el motor está provisto de una válvula de corte de combustible, corte el combustible cuando el motor haya parado.

No incline la máquina con el motor en marcha.

## **2.6. SERVICIO**

Haga revisar periódicamente su máquina por un servicio de reparación cualificado usando solamente piezas de recambio idénticas. Esto garantizará que la seguridad de esta máquina se mantiene.



### 3. ICONOS DE ADVERTENCIA

Las etiquetas de advertencia indican información necesaria para la utilización de la máquina.



¡Atención peligro!.



Lea atentamente este manual antes de poner la máquina en marcha.



Use botas de seguridad antideslizantes.



Use protección auditiva y ocular.



Mantenga a las personas alejadas del área de trabajo.



Cuchillas y piezas giratorias en funcionamiento. Mantenga las manos y los pies alejados. Peligro de lesión.



No colocarse delante de la máquina cuando está en marcha, peligro de lesión.



Mantenga a los niños alejados de la máquina.



¡Superficie caliente!. Riesgo de quemaduras.



¡Peligro, gases mortales!. No use esta máquina en lugares cerrados o mal ventilados.



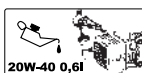
¡Peligro!. Combustible inflamable. Riesgo de fuego o explosión.



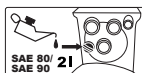
No fume o acerque llamas al combustible o a la máquina.



Compruebe que no existen fugas de combustible.



Compruebe siempre el nivel de aceite del cárter antes de arrancar. Capacidad: 0,6 litros. Aceite multigrado 10w-40.



Aceite de la caja de transmisión: Introduzca 2 litro de aceite SAE 80 o SAE 90.



¡Atención! Antes de realizar labores de mantenimiento o reparación en la máquina apáguela y desconecte la bujía.



Deshágase de su aparato de manera ecológica. No lo tire a los contenedores de basura doméstica.



Cumple con las directivas CE.



Nivel de potencia sonora garantizado Lwa, dB(A).



No abra o desmonte la tapa de la correa cuando la máquina esté en funcionamiento.



No aplique mucha fuerza sobre él.

## 4. SÍMBOLOS EN LA MÁQUINA

A fin de garantizar un uso y mantenimiento seguro de la máquina, existen los siguientes símbolos:



Depósito de combustible.



Aire cerrado.



Llave de combustible abierta.



**ON** Llave de combustible abierta.

Posiciones del acelerador:



Tortuga= Mínimo.  
Liebre= Máximo.



**I** Encendido (Máquina preparada para funcionar).

**STOP O**

Apagado (Máquina no puede funcionar).

**ON**

“ON” = Encendido (Máquina preparada para funcionar).

**OFF**

“OFF” = Apagado (Máquina no puede funcionar).

**CAUTION**  
**TAKE CARE HEAT**



¡Superficie caliente! Riesgo de quemaduras.

**OIL**

Depósito de aceite.

**1-0-R-2**

Indicador de marcha engranada:

Reverse: Marcha atrás.

2: Marcha adelante rápida.

0: Punto muerto.

1: Marcha adelante lenta.

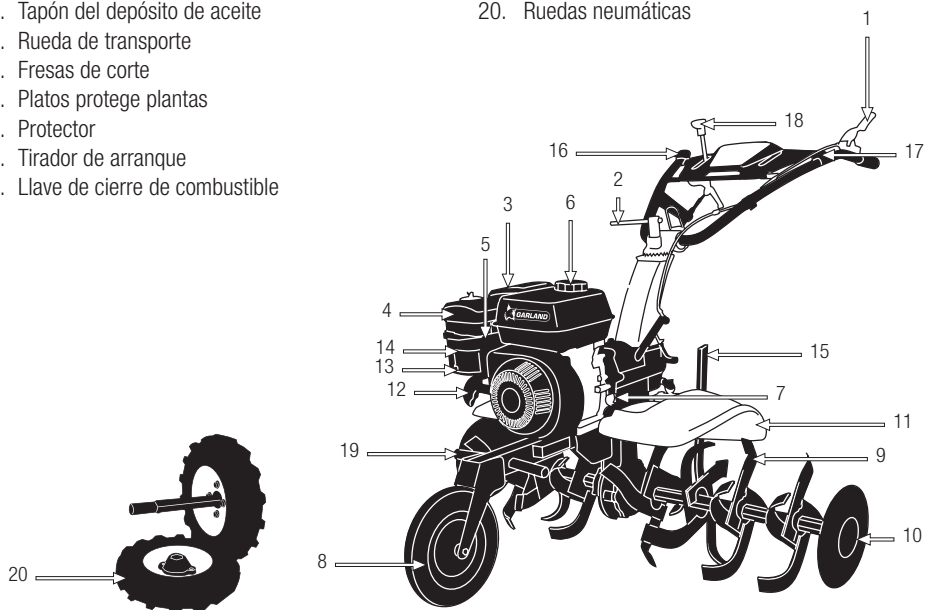
## 5. DESCRIPCIÓN DE LA MÁQUINA

### 5.1. CONDICIONES DE UTILIZACIÓN

⚠ Use esta máquina sólo para labrar la tierra. No utilice esta motozadora para otros fines no previstos. La utilización de esta máquina para operaciones diferentes de las previstas puede provocar situaciones peligrosas. Recuerde que el operador de la máquina es responsable de los peligros y accidentes causados a otras personas o cosas. El fabricante no será en ningún caso responsable de los daños provocados por un uso indebido o incorrecto de esta máquina.

### 5.2. DESCRIPCIÓN DETALLADA DEL PRODUCTO

- |                                      |                            |
|--------------------------------------|----------------------------|
| 1. Palanca de embrague               | 14. Palanca del aire       |
| 2. Palanca ajuste de altura          | 15. Espolón de profundidad |
| 3. Silenciador                       | 16. Palanca del acelerador |
| 4. Tapa del filtro del aire          | 17. Interruptor ON/OFF     |
| 5. Acelerador                        | 18. Palanca de marchas     |
| 6. Tapón del depósito de combustible | 19. Sujeción de las fresas |
| 7. Tapón del depósito de aceite      | 20. Ruedas neumáticas      |
| 8. Rueda de transporte               |                            |
| 9. Fresas de corte                   |                            |
| 10. Platos protege plantas           |                            |
| 11. Protector                        |                            |
| 12. Tirador de arranque              |                            |
| 13. Llave de cierre de combustible   |                            |



Las imágenes y dibujos representados en este manual son orientativos y pueden no corresponder con el producto real.

**5.3. CARACTERÍSTICAS TÉCNICAS**

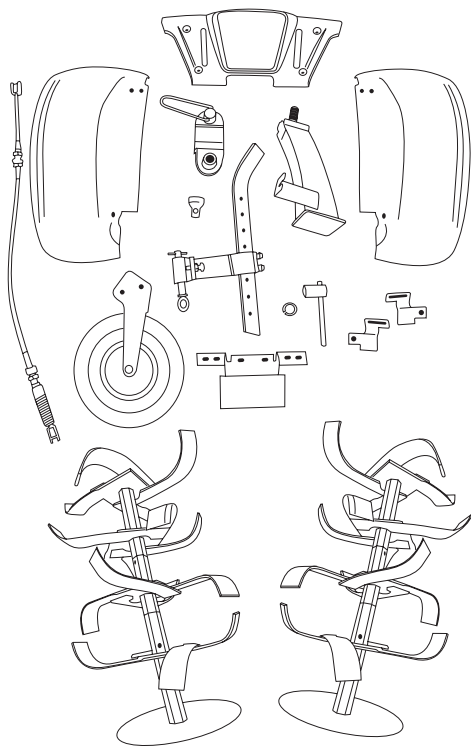
Descripción	Motoazada
Marca	Garland
Modelo	MULE 1482 NRQG-V20
Motor	4 tiempos
Aceite motor	SAE30W-40
EuroV	Sí
Embrague	Multidisco
Transmisión secundaria	Engranajes
Cilindrada (cm <sup>3</sup> )	223
Potencia máxima (kW/CV)	5,5/7.4
Nº de fresas	8
Sección fresa	6x40
Ruedas neumáticas	4,00x8
Anchura de trabajo (cm)	100
Capacidad del depósito de combustible (l)	3,6
Capacidad de aceite en el cárter (l)	0,6
Capacidad aceite transmisión (l)	2
Velocidades	2 adelante / 1 atrás
Nivel de presión sonora L <sub>wA</sub> (dB(A))	87,4
Nivel de potencia sonora media L <sub>wA</sub> (dB(A))	101,1
Nivel de potencia sonora garantizada L <sub>w</sub> (dB(A))	106
Peso (kg)	95

Las características técnicas pueden ser modificadas sin preaviso.

## 6. INSTRUCCIONES PARA LA PUESTA EN SERVICIO

### 6.1. DESEMBALAJE Y LISTA DE MATERIALES

Esta máquina incluye los siguientes elementos que usted encontrará dentro de la caja:



Inspeccione el producto cuidadosamente para asegurar que no existen elementos dañados. Si usted encuentra alguna pieza dañada o falta de algún elemento no utilice la máquina hasta que el defecto haya sido reparado o tenga todas las piezas de que consta la máquina. Utilizar la máquina con

piezas defectuosas o sin todos sus elementos puede provocar daños personales severos.

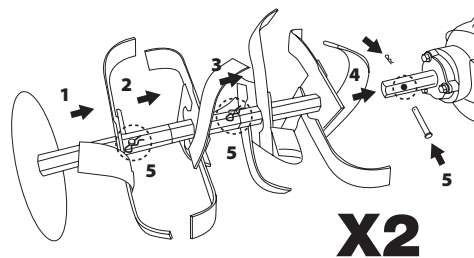
### 6.2. MONTAJE

#### 6.2.1. MONTAJE DE LAS FRESAS

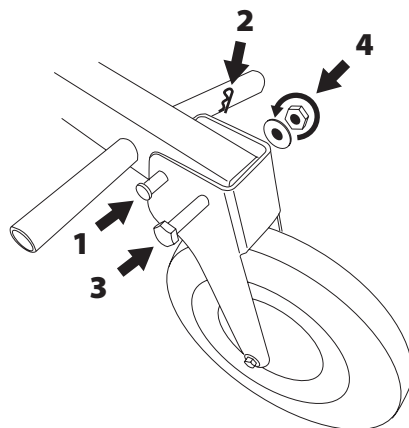
**⚠ Atención:** El filo de la cuchilla debe estar en el sentido de la rotación de las fresas.

Instale las fresas dobles en el interior y las simples en el exterior fijándolas con los pasadores y la grupilla.

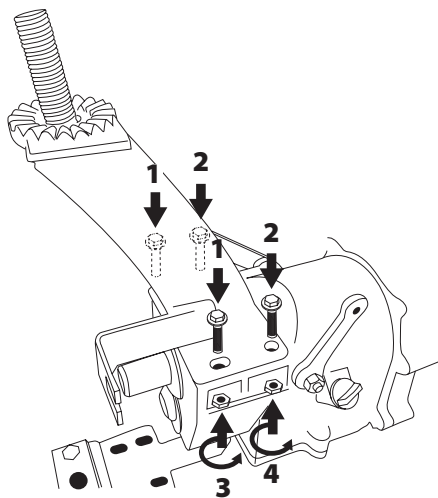
En el exterior coloque los platos protege-plantas fijados con los pasadores y la grupilla



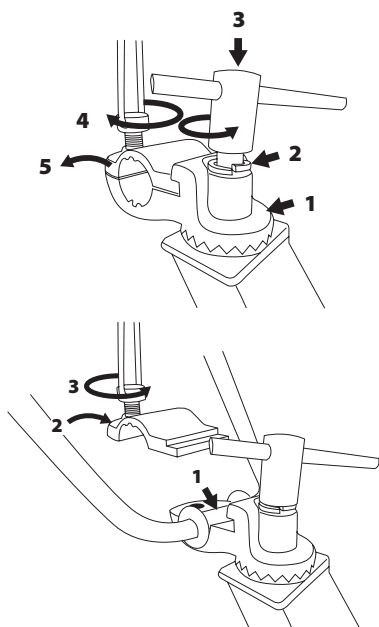
#### 6.2.2. MONTAJE DE LA RUEDA DE TRANSPORTE



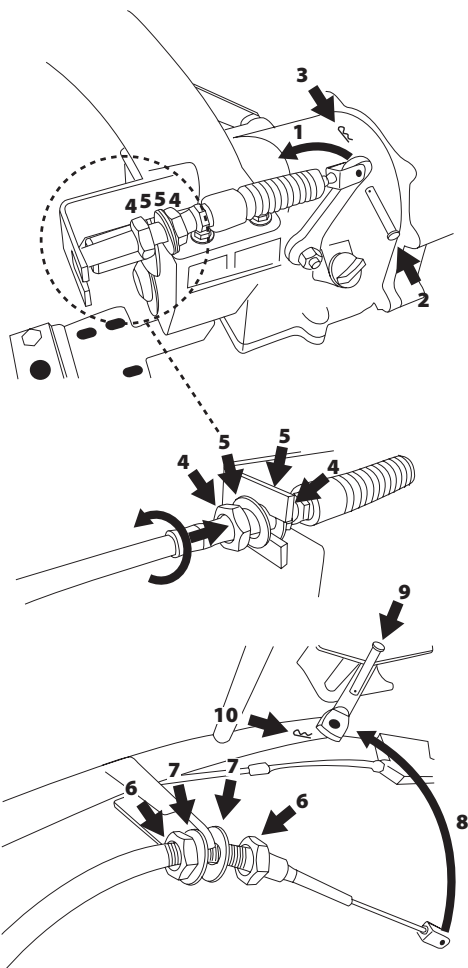
6.2.3. INSTALACIÓN DE LA TRANSMISIÓN



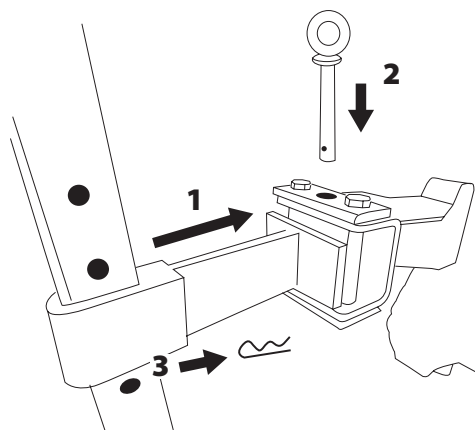
6.2.4. MONTAJE DEL MANILLAR



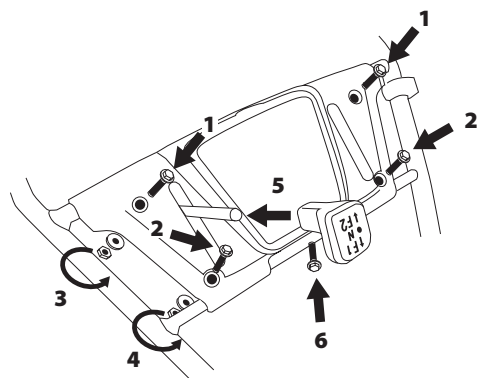
6.2.6. MONTAJE DE LA PALANCA DE MARCHAS



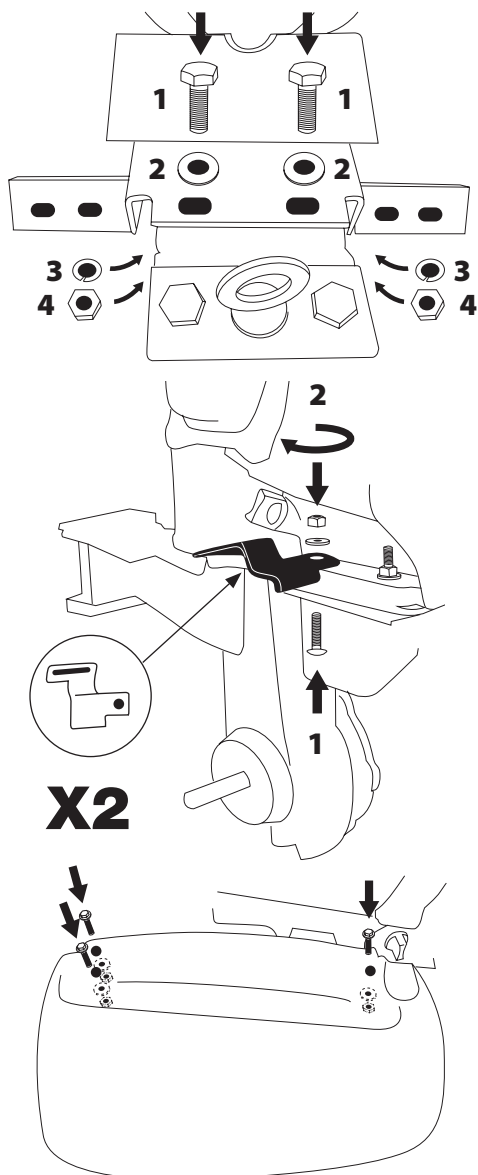
## 6.2.5. INSTALACIÓN DEL TIRO



## 6.2.6. INSTALACIÓN DEL EMBELLECEDOR Y EL POMO DEL CAMBIO DE MARCHAS



## 6.2.7. INSTALACIÓN DE LAS ALETAS laterales



### 6.3. COMBUSTIBLE Y ACEITE



**IMPORTANTE:** El combustible usado para esta máquina es altamente inflamable. Si el combustible o la máquina se inflaman apague el fuego con un extintor de polvo seco.



La gasolina y el aceite son extremadamente inflamables y explosivos bajo ciertas condiciones. No fume y no acerque llamas, chispas o fuentes de calor a la máquina.

Utilice gasolina sin plomo 95 octanos.

No utilice combustible que haya estado almacenado por más de 2 meses. Un carburante almacenado demasiado tiempo hará más difícil el arranque de la máquina y producirá un rendimiento insatisfactorio del motor. Si el carburante ha estado en el depósito de la máquina más de dos meses retírelo de la máquina y sustitúyalo por uno en perfecto estado.

#### 6.3.1. LLENADO DEL DEPÓSITO DE COMBUSTIBLE

1. Elija una zona adecuada para realizar esta operación.
2. Retire el tapón del depósito de combustible y rellene con carburante.
3. Cierre fuertemente el tapón del depósito de la gasolina y elimine todo el carburante que se haya podido derramar por fuera con un trapo seco.

#### ADVERTENCIAS:

Parar el motor antes de repostar.

No arranque la máquina en una habitación o recinto cerrado. Los gases del escape, los vapores del combustible y el aceite contienen monóxido de carbono y sustancias químicas peligrosas.

En caso de una concentración de gases producida por una ventilación insuficiente, elimine del área de trabajo todo lo que impida el flujo de aire limpio para mejorar la ventilación y no vuelva a trabajar en la zona a no ser que usted haya ventilado correctamente la zona y tenga claro que la ventilación es suficiente como para que no vuelva a ocurrir esta concentración.

No reposte combustible en lugares donde exista la presencia de llamas, chispas o fuentes intensas de calor. Rellene el depósito siempre en áreas bien ventiladas y con el motor parado. No desborde el combustible por intentar llenar en exceso el depósito de combustible. En caso de fuga de combustible asegúrese de eliminar estas fugas completamente antes de arrancar, mueva la máquina lejos del área del derrame y evite cualquier fuente de ignición hasta que los vapores se hayan disipado. Sepárese al menos 3 metros de la zona en la que ha repostado antes de arrancar la máquina.

Añada el combustible antes de arrancar la máquina. Nunca quite el tapón del depósito de combustible mientras el motor está en marcha o cuando la máquina está caliente.

No utilice combustibles como etanol o metanol. Estos combustibles dañarán el motor de la máquina.

#### 6.3.2. ACEITE DEL MOTOR

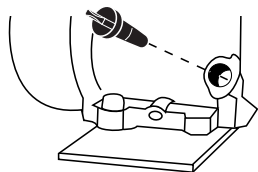
El motor de su máquina viene de fábrica sin aceite por razones de transporte. Antes de poner en marcha el motor por primera vez hay que poner aceite al motor.

Este motor utiliza aceite de calidad para motores de 4 tiempos, de viscosidad 10W-40. La capacidad del cárter del motor es de 0,6l.

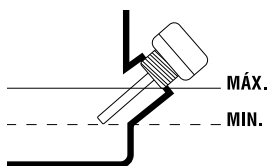
Llenado del aceite del cárter:



- Coloque la máquina en una superficie plana, horizontal y despejada.
- Desenrosque el tapón de llenado del aceite.



- Introduzca por el tubo de llenado 0,6l de aceite.
- Espere 1 minuto a que el aceite baje completamente al cárter del motor.
- Limpie la varilla del tapón del aceite con un trapo.
- Introduzca la varilla y enrosque el tapón del aceite.
- Desenrosque de nuevo el tapón y compruebe la marca que el aceite ha dejado en la varilla. La señal dejada por el aceite ha de estar entre las marcas de mínimo y máximo.
- Si la marca está por debajo del mínimo añada un poco más de aceite y vuelva a comprobar.
- Si la marca está por encima del máximo tendrá que quitar aceite del cárter. Para ello incline la máquina y deje salir un poco de aceite (ponga un recipiente en el extremo del tubo para evitar que el aceite se derrame por la máquina o el suelo).

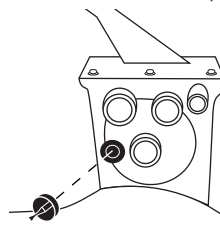


### 6.3.3. ACEITE DE LA CAJA DE TRANSMISIÓN

**⚠ Atención:** La caja de transmisión viene de fábrica sin aceite por razones de transporte. Antes de poner en marcha la máquina por primera vez hay que poner aceite en la caja de transmisión.

Esta máquina utiliza aceite SAE 80 o SAE 90. La capacidad es de 2 litros

- Coloque la máquina en una superficie plana, horizontal y despejada.
- Desenrosque el tapón de llenado del aceite.
- Introduzca por el orificio de llenado 2l de aceite SAE 80 o SAE 90, o hasta el borde inferior del orificio de llenado.
- Enrosque el tapón y limpie el aceite que se haya podido derramar con un trapo seco.



## 6.4. PUESTA EN MARCHA

### 6.4.1. PUNTOS DE VERIFICACIÓN ANTES DE LA PUESTA EN MARCHA

No utilice esta máquina si está estropeada o incorrectamente regulada.

Utilice esta máquina para el propósito para el que fue diseñada. Cualquier otro uso puede ser peligroso para el usuario, para la máquina y para las personas, animales y cosas que pueda haber alrededor.

Verifique:

- La máquina completamente y busque piezas sueltas (tornillos, tuercas, etc.) y daños.
- Que las partes móviles de la máquina no están en contacto con ningún objeto.
- Que el protector está correctamente fijado a la máquina.
- Que la herramienta de corte está desembragada (Ver 6.4.1.1.)

- Que no hay fugas de combustible.
- El nivel aceite del cárter y de la transmisión.
- Que el filtro del aire está limpio.

Apriete, repare o reemplace todo lo necesario antes de utilizar la máquina.

No utilice ningún accesorio en esta máquina fuera de los recomendados por nosotros ya que su uso podría provocar daños graves para el usuario, la máquina y las personas, animales y cosas cercanas a la máquina.

#### 6.4.1.1. VERIFICACIÓN DEL EMBRAGUE

La herramienta de corte debe estar desembragada por defecto para evitar que la máquina comience a andar en el momento de arrancar la máquina. Para verificar que el embrague está desembragado ponga el interruptor en posición "OFF" y tire lentamente y con fuerza del tirador de arranque para que el motor gire. Observe si, mientras el motor gira, gira también la herramienta de corte. Si la herramienta de corte gira significa que el embrague está embragado y, por tanto, está mal reglado. Si el embrague no está correctamente regulado lleve su máquina al servicio técnico.

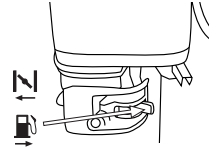
#### 6.4.2. ARRANQUE

Arrancar el motor cuidadosamente de acuerdo con las instrucciones y con los pies alejados de las fresas.

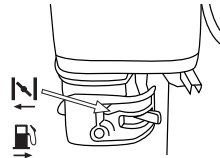
##### 6.4.2.1. ARRANQUE DEL MOTOR EN FRÍO

Colocar la máquina en una superficie plana y estable para arrancarla.

1. Coloque el interruptor ON/OFF en posición de arranque "ON".
2. Coloque el grifo del combustible en la posición abierto.



3. Coloque la palanca del aire en la posición cerrado **I**.

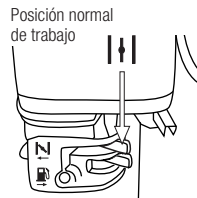


4. Coloque la palanca del acelerador en la posición máxima .

5. Colóquese tras la máquina, como muestra la figura y tire de la cuerda de arranque hasta que el motor arranque.



6. Si la máquina arranca y no se para vaya cambiando la palanca de aire poco a poco hacia la posición aire abierto **III** (posición normal de trabajo).



7. Regule con la palanca del acelerador el régimen de revoluciones adecuado.



8. Dejar que el motor se caliente durante unos minutos antes de comenzar a utilizar la máquina.

#### 6.4.2.2. ARRANQUE CON EL MOTOR CALIENTE

Colocar la máquina en una superficie plana y estable para arrancarla.

1. Coloque el interruptor ON/OFF en posición de arranque "ON".
2. Coloque el grifo del combustible en la posición abierto.
3. Coloque la palanca del aire en la posición abierto (posición normal de trabajo).
4. Colóquese tras la máquina y tire de la cuerda de arranque hasta que el motor arranque.
5. Regule con la palanca del acelerador el régimen de revoluciones adecuado.

#### 6.4.2.3. PARADA DEL MOTOR

1. Coloque la palanca del acelerador en la posiciones de revoluciones mínimas y deje que el motor permanezca al ralentí unos segundos.
2. Ponga el interruptor en la posición "OFF" (parada).
3. Cierre la llave de combustible.

#### 6.4.3. PUNTOS DE VERIFICACIÓN TRAS LA PUESTA EN MARCHA

Es importante prestar atención a las posibles piezas sueltas o y la temperatura de la máquina. Si usted detecta alguna anomalía en la máquina pare inmediatamente y verifíquela atentamente. En caso de alguna anomalía o problema lleve la máquina al servicio técnico para que la repare. En ningún caso continúe utilizando la máquina si el funcionamiento no parece el adecuado.

No utilice la máquina si está estropeada o incorrectamente reglada.

## 7. UTILIZACIÓN DE LA MÁQUINA

Utilice esta máquina sólo para los usos para los que ha sido diseñada. La utilización de esta máquina para cualquier otro uso es peligroso y puede provocar daños al usuario y/o a la máquina.

No se acerque a las fresas de la motoazada cuando estas estén en marcha.



No arranque la máquina en una habitación o recinto cerrado. Los gases del escape, los vapores del combustible y el aceite contienen monóxido de carbono y sustancias químicas peligrosas. En caso de una concentración de gases producida por una ventilación insuficiente, elimine del área de trabajo todo lo que impida el flujo de aire limpio para mejorar la ventilación y no vuelva a trabajar en la zona a no ser que usted haya ventilado correctamente la zona y tenga claro que la ventilación es suficiente como para que no vuelva a ocurrir esta concentración.

Trabaje sólo con luz de día o con buena luz artificial. No utilice esta máquina por la noche, con niebla o con una visibilidad reducida que no le permita ver con claridad la zona de trabajo.

Limite el tiempo de utilización continuada de esta

máquina a 10 minutos y descanse entre 10 y 20 minutos entre cada sesión.


Si usted resbala o se cae deje de acelerar y mueva el interruptor a la posición "OFF" (apagado).

No utilice esta máquina si usted está fatigado, enfermo, ha tomado medicamentos, estupefacientes o alcohol. La falta de descanso y la fatiga pueden provocar accidentes o daños.

Siempre reglar la máquina en una superficie plana y estable.

No utilice la motoazada en pendientes pronunciadas donde no pueda garantizar su seguridad. Si trabaja en pendientes ralentece su trabajo y asegúrese de tener una buena estabilidad.

Esté atento cuando dé marcha atrás o tire de la máquina hacia usted.

 No se confíe únicamente a los dispositivos de seguridad de esta máquina. Es necesario prestar atención al posible aflojado o recalentamiento de las piezas de la máquina. Si usted detecta cualquier anomalía pare inmediatamente la máquina y verifíquela cuidadosamente. En caso de fallo lleve la máquina al servicio técnico para su reparación. En ningún caso usted debe continuar trabajando si observa que el funcionamiento no es correcto.

Recuerde de utilizar siempre la máquina con las manos limpias y sin restos de combustible o aceite.

Limpie la zona de trabajo y elimine todos los obstáculos que puedan provocar accidentes. Verifique la zona de trabajo donde va a trabajar y retire todos los elementos que puedan engancharse en la herramienta de corte. Retire igualmente todos los objetos que la herramienta de corte pueda expulsar violentamente en la operación.

No permita a nadie entrar en el perímetro de trabajo. Este perímetro de trabajo debe ser de 15 metros y es una zona peligrosa.

No deje jamás esta máquina sin vigilancia.



Tenga cuidado en no tocar las partes calientes de la máquina mientras el motor está en marcha o después de su utilización, como por ejemplo el escape, la bujía o los cables de alta tensión.

No utilice accesorios en esta máquina salvo los recomendados por nuestra empresa ya que su uso podría provocar daños severos al usuario, a las personas próximas a la máquina y a la misma máquina.


Siga siempre las reglas de seguridad que indicamos en este manual.

## 7.1. SUJECCIÓN DE LA MÁQUINA Y GUIADO



Mientras trabaja siempre sitúese tras la máquina y sujétela firmemente con las dos manos en las empuñaduras.

 ¡Atención! No utilice la motoazada con una sola mano.

 ¡Atención!: La motoazada puede rebotar hacia arriba o saltar hacia adelante de forma inesperada, si los dientes golpean con algo duro que esté enterrado como piedras grandes, raíces o troncos, si el suelo es muy duro o si el suelo está congelado. Siempre sujete firmemente la motoazada con las dos manos.

El embrague de esta máquina está desactivado (desembragado) por defecto, para activar el embrague y que la potencia del motor se transmita a las fresas se debe apretar la palanca de embrague.

⚠ ¡Atención!: La palanca de embrague dispone de un bloqueo de seguridad para evitar el embragado accidental de la máquina.



Para actuar sobre el embrague se debe primero quitar el bloqueo de seguridad moviendo con un dedo el bloqueo hacia abajo y, sin soltar el bloqueo, apretar la maneta del embrague.

### 7.1.1. CAMBIO DE MARCHAS

Esta máquina dispone de una caja de cambios con dos velocidades hacia delante y una velocidad hacia atrás. Para cambiar de marcha suelte la palanca del embrague (para desembragar las fresas del motor) y elija la velocidad deseada moviendo la palanca de velocidades. Una vez engranada la velocidad deseada apriete la palanca del embrague para que las fresas comiencen a girar.

**1-0-R-2**

Reverse: Marcha atrás / 2: Marcha adelante rápida / 0: Punto muerto / 1: Marcha adelante lenta

## 7.2. TRABAJAR CON LA MOTOAZADA

Arranque la motoazada siguiendo las instrucciones del manual.

Elija la velocidad adecuada de la caja de cambios al trabajo que va a realizar:

- Velocidad lenta "SLOW" se utiliza para romper el terreno (quebrar y soltar la tierra de un terreno endurecido) o para cortar y/o enterrar los residuos del cultivo anterior.

- Velocidad rápida "FAST" se utiliza para la labranza secundaria (últimas pasadas en tierra ya labrada justo antes de la siembra).

Las fresas en movimiento tirarán de la máquina hacia delante, usted debe mantener la velocidad adecuada clavando más o menos el espolón en el suelo.

Desplace lentamente la motoazada al ritmo adecuado para que las fresas tengan tiempo de ir desmenuzando la tierra.

Si la motoazada se hunde y no avanza mueva el manillar a derecha e izquierda hasta que se libere. Cuando trabaje en pendientes colóquese siempre un poco más arriba de la pendiente de manera que la máquina siempre este por debajo de usted.

### 7.2.1. CONSEJOS DE UTILIZACIÓN

Una profundidad de labranza de entre 15-20 cm generalmente es adecuada, y pocas veces hay ventaja en profundizar más. La labranza menos profunda frecuentemente se recomienda para las áreas de pocas lluvias para conservar la humedad.

La labranza secundaria es menos profunda que la principal, basta con hacer 2 pasadas en cruz por todo el terreno.

## 8. MANTENIMIENTO Y SERVICIO

Efectúe inspecciones periódicas en la máquina a fin de asegurar un funcionamiento eficaz de la máquina. Para un mantenimiento completo le recomendamos que lleve la máquina a su servicio técnico.



Antes de realizar algún mantenimiento en la máquina o reparación asegúrese de que el motor está parado y retire la pipa de la bujía.

Efectúe todos los mantenimientos de la máquina con esta puesta en una superficie plana y despejada.

**⚠ ¡ADVERTENCIA!** No modifique la máquina o los elementos de corte. Un uso inadecuado de estos elementos puede provocar DAÑOS PERSONALES GRAVES O LA MUERTE.

Utilice sólo recambio adecuado para esta máquina con el fin de obtener un rendimiento adecuado de la máquina. Éste recambio lo puede encontrar en los distribuidores oficiales de la máquina. El uso de otro recambios puede provocar riesgos, daños al usuario, a la gente de alrededor y a la máquina.

No ajuste el carburador. En caso de necesidad lleve su máquina al servicio técnico. El reglaje del carburador es complicado y sólo lo debe hacer el servicio técnico. Un reglaje incorrecto del carburador puede provocar daños al motor y será motivo de anulación de la garantía.

**⚠** La retirada de los dispositivos de seguridad, el mantenimiento inapropiado, la sustitución de elementos con recambios no originales puede producir lesiones corporales.

## **8.1. MANTENIMIENTO Y CUIDADO DESPUÉS DEL USO**

Realice las siguientes operaciones de mantenimiento y cuidado cuando termine de trabajar con la máquina para asegurar el buen funcionamiento de esta máquina en futuras ocasiones.

### **8.1.1. COMPROBACIÓN GENERAL**

Compruebe que las fresas están bien sujetas a la transmisión. Apriete, si es necesario, las fresas. Compruebe el filo y estado de las fresas. Sustituya las fresas cuando sea necesario. Es recomendable que estas operaciones se realicen en un servicio técnico.

### **8.1.2. LIMPIEZA**

Mantenga la máquina limpia, especialmente la zona del depósito de combustible y las zonas cercanas al filtro del aire.

**⚠ ¡Atención!** Las fresas están afiladas y pueden producir daños. Usar guantes de protección cuando se limpia la máquina.

Limpieza de la zona de las fresas:

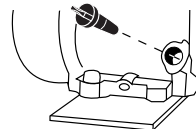
- Pare el motor y deje que el motor se enfríe.
- Retire los restos de hierbas y tierra sirviéndose de un rascador y de un cepillo.
- Una vez retirados los restos puede utilizar un chorro de agua para una limpieza más exhaustiva. Para ello dirija el chorro de agua hacia las fresas. Nunca dirija el chorro hacia los órganos de transmisión o el motor. Si penetra agua en el sistema de encendido y/o en el carburador se producirán daños y averías.
- Si usted ha utilizado agua para la limpieza, habrá mojado inintencionadamente el motor. Al arrancar el motor y dejarlo un par de minutos en marcha conseguimos que el calor del motor evapore todo el agua que haya quedado por la zona del motor.

Otras zonas:

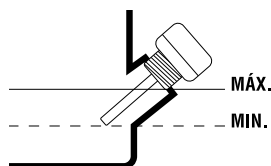
Limpie el resto de la máquina con un trapo humedecido en agua. Nunca utilice gasolina, disolventes, detergentes, agua o cualquier otro líquido.

### **8.1.3. REVISIÓN DEL NIVEL DE ACEITE**

- Coloque la máquina en una superficie plana, horizontal y despejada.
- Desenrosque el tapón de llenado del aceite



- Desensrosque de nuevo el tapón y compruebe la marca que el aceite ha dejado en la varilla. La señal dejada por el aceite ha de estar entre las marcas de mínimo y máximo.
- Si la marca está por debajo del mínimo añada un poco más de aceite y vuelva a comprobar.
- Si la marca está por encima del máximo tendrá que quitar aceite del carter. Para ello incline la máquina y deje salir un poco de aceite (ponga un recipiente en el extremo del tubo para evitar que el aceite se derrame por la máquina o el suelo).



deben ser compradas en el servicio técnico del distribuidor. El uso de recambios no oficiales puede provocar riesgos de accidente, daños personales al usuario y rotura de la máquina.

Efectúe los mantenimientos con la frecuencia indicada en la siguiente tabla:

#### 8.1.4. REVISIÓN DE LA CAJA DE TRANSMISIÓN

Compruebe que no existen pérdidas de aceite. Si esto ocurriera lleve su máquina al servicio técnico.

## 8.2. MANTENIMIENTO PERIÓDICO

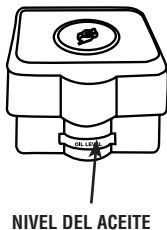
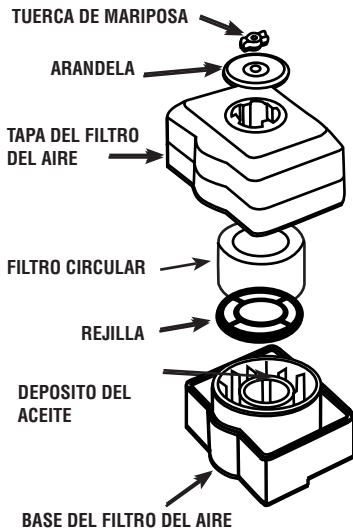
Utilice siempre recambio adecuado a fin de obtener un rendimiento adecuado del producto y evitar daños y riesgos a máquina y usuario. Las piezas de recambio

Operación	Antes de cada utilización	Después de las 2 primeras horas de utilización	Cada 25 horas de uso	Cada 50 horas de uso	Cada 100 horas de uso	Cada 300 horas de uso	Primer uso de la temporada	Tras el último uso de la temporada
Comprobar que no hay piezas sueltas	•							
Comprobar el estado de la fresa	•							
Comprobar el nivel de aceite	•							
Cambiar el aceite de motor		•	•	•	•			•
Limpiar filtro de aire			•	•	•			
Comprobar bujía				•			•	

### 8.2.1. FILTRO DE BAÑO EN ACEITE

**⚠** Atención: Sólo en motores con filtro en baño en aceite.

1. Retire la tapa del filtro desenroscando la tuerca de mariposa y la arandela.
2. Rellene en la base del filtro aceite limpio SAE 10w/40 hasta la marca "OIL LEVEL" (unos 70 cc. de aceite).
3. Coloque la tapa del filtro de aire con la arandela y la tuerca de mariposa.

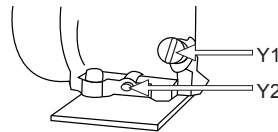


**⚠** Nota: El motor nunca debe funcionar sin el filtro de aire instalado.

### 8.2.2. CAMBIO DE ACEITE DEL MOTOR

Lleve a cabo el cambio de aceite solamente con el motor todavía caliente por el funcionamiento.

**⚠** ¡ATENCIÓN! No deberá tirarse el aceite viejo a la red de canalización ni a la tierra. La contaminación de las aguas subterráneas, y freáticas está sujeta a penalizaciones fuertes. En estaciones de servicio hay lugares de recogida especiales. Si no, cualquier autoridad municipal le dará la información pertinente. Nota: usted tiene dos procedimientos para vaciar el aceite del motor. Puede vaciar el aceite desatornillando el tornillo de vaciado (Y2) situado en la base del conducto de llenado o puede utilizar el aspirador de aceite de motor Garland (ref.: 7199000020, no incluido con la máquina que puede encontrar en su distribuidor Garland más cercano) y aspirar el aceite por el tubo de llenado (Y1) de la máquina. Por facilidad de ejecución, limpieza y seguridad le recomendamos que aspire el aceite.

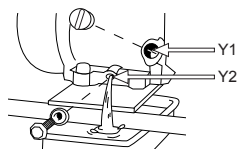


Para cambiar el aceite:

- Coloque la máquina en una superficie plana, horizontal y despejada.
- Vacíe el aceite usado del motor:
  - a) Si aspira el aceite usado: Quite el tapón de llenado del aceite (Y1) de motor y aspire el aceite del motor introduciendo por el tubo de llenado el tubo del aspirador de aceite Garland (ref.: 7199000020, no incluido con la máquina) hasta el fondo.
  - b) Si decide vaciar por el tapón de vaciado (Y2)



tenga en cuenta el recorrido que hará el aceite al caer en el chasis para colocar un recipiente amplio que recoja todo el aceite antes de caer al suelo. Le recomendamos que ponga un plástico grande cubriendo la zona en la que va a realizar el cambio de aceite para evitar que el aceite no caiga en el suelo en caso de que el recorrido del aceite no sea el previsto. Una vez preparada la zona de trabajo, quite el tapón de llenado (Y1) y quite el tapón de vaciado del aceite (Y2) y vuelque ligeramente la máquina para que salga el aceite y caiga en el recipiente. Una vez vaciado todo el aceite ponga el tapón de vaciado de nuevo en la máquina.



- Vacíe el aceite del motor en un recipiente adecuado donde poder llevarlo al punto limpio.

Lenado del aceite del cárter:

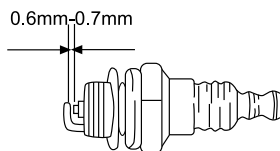
- Coloque la máquina en una superficie plana, horizontal y despejada.
- Desenrosque el tapón de llenado del aceite.
- Introduzca por el tubo de llenado 0,6l de aceite.
- Espere 1 minuto a que el aceite baje completamente al cárter del motor.
- Limpie la varilla del tapón del aceite con un trapo.
- Introduzca la varilla y enrosque el tapón del aceite.
- Desenrosque de nuevo el tapón y compruebe la marca que el aceite ha dejado en la varilla. La señal dejada por el aceite ha de estar entre las marcas de mínimo y máximo.
- Si la marca está por debajo del mínimo añada un poco más de aceite y vuelva a comprobar.
- Si la marca está por encima del máximo tendrá que quitar aceite del cárter. Para ello incline la máquina y deje salir un poco de aceite (ponga un

recipiente en el extremo del tubo para evitar que el aceite se derrame por la máquina o el suelo).

### 8.2.3. VERIFICACIÓN DE LA BUJÍA

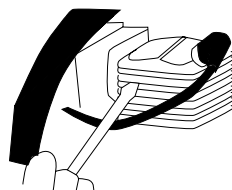
Los problemas más comunes a la hora de arrancar una máquina son producidos por una bujía sucia o en mal estado. Limpie la bujía y compruébela regularmente.

Verifique que la distancia entre electrodos es correcta (0,6 - 0,7 mm).



### 8.2.4. LIMPIEZA DE LAS ALETAS DEL CILINDRO

Las aletas del cilindro son las encargadas de la refrigeración del motor gracias a su contacto con el aire. Estas aletas deben estar siempre limpias y sin ningún material entre ellas que limite el paso del aire. Unas aletas sucias harán que el motor se recaliente pudiendo gripar. Compruebe regularmente el estado de las aletas del cilindro.



## 9. DETECCIÓN E IDENTIFICACIÓN DE FALLOS

Si la máquina no arranca, chequee la compresión del motor y la chispa de la bujía. Dependiendo de los síntomas le enumeramos aquí una serie de causas probables y soluciones:

La compresión del cilindro es normal	La chispa de la bujía está bien	Causa probable	Acción correctiva
Si	Si	No hay combustible en el depósito	Reposte combustible
		El filtro de gasolina está sucio	Limpie el filtro
		Hay agua en el combustible	Reemplácelo
		La gasolina usada no es la adecuada	Cambie el combustible por uno con un octanaje adecuado
		El carburador está sucio	Envíe su máquina al servicio técnico
Si	No	La pipa de la bujía no está bien conectada	Conéctela
		La bujía está sucia	Limpie la bujía
		Interruptor en posición "0"	Ponga el interruptor en posición "1"
Falta compresión	Si	La bujía está suelta	Apriétela
		El pistón y los segmentos están desgastados	Envíe su máquina al servicio técnico
		El cilindro está rallado	Envíe su máquina al servicio técnico
El motor no gira		Motor gripado	Envíe su máquina al servicio técnico

Si el motor no funciona correctamente (falta de potencia, ralentí inestable, etc..) aquí tiene una serie de síntomas, sus causa probables y la solución:

Síntoma	Causa probable	Acción correctiva
La máquina campaneaa	Segmentos desgastados	Envíe su máquina al servicio técnico
	Pistón usado	Envíe su máquina al servicio técnico
	Holgura de cigüeñal	Envíe su máquina al servicio técnico
	Holgura en el embrague	Envíe su máquina al servicio técnico
El motor se calienta demasiado	Tubo de escape sucio	Envíe su máquina al servicio técnico
	El combustible no es adecuado	Sustituya el combustible
	Carburador sucio	Envíe su máquina al servicio técnico
El motor no va redondo	Filtro de aire sucio	Limpiar el filtro
	Filtro de combustible sucio	Limpiar el filtro
	Carburador mal regulado	Envíe su máquina al servicio técnico
El motor se para o no aguanta el ralentí	Carburador mal regulado	Envíe su máquina al servicio técnico

Si las fresas no trabajan adecuadamente o no se mueven:

Problema	Causa	Solución
Las fresas no giran	Elementos extraños en las fresas	Eliminar los elementos extraños
	Fresas sueltas. Se ha perdido el pasador de la fresa	Colocar el pasador
	Ajuste incorrecto del embrague o cable roto	Envíe su máquina al servicio técnico
	Problema interno de la transmisión	Envíe su máquina al servicio técnico
Las fresas no rompen el terreno	Fresas colocadas incorrectamente, los filos están en el sentido equivocado	Colocar las fresas correctamente

En el caso de no poder resolver el problema, lleve su máquina al servicio técnico.

Para localizar el servicio de post-venta más cercano a su ubicación contacte con el punto de venta donde compró la máquina.

## 10. TRANSPORTE

Nunca levante o transporte la máquina mientras el motor está en marcha. Apague también el motor siempre que se desplace entre diferentes zonas de trabajo.

Espere 5 minutos una vez apagada la máquina para que esta se enfríe antes de guardar la máquina o transportarla. El tubo de escape de la máquina continuará caliente después de apagar el motor.

Para transportar la máquina baje la rueda de trasporte y apoye la máquina sobre la misma. Levante con las dos manos desde el manillar para que las fresas no toquen el suelo y empuje la máquina para que se desplace apoyada sobre la rueda de trasporte.

Si tiene que elevar la máquina compruebe en las características técnicas el peso de la máquina antes de elevarla para asegurar que es un peso que usted puede soportar.

Si va a transportar la máquina en un vehículo asegúrela firmemente para evitar que se deslice o vuelque.

## 11. ALMACENAMIENTO

Espere 5 minutos una vez apagada la máquina para que esta se enfríe antes de guardar la máquina o transportarla. El tubo de escape de la máquina continuará caliente después de apagar el motor. No almacene la máquina jamás en lugares próximos a materiales inflamables (hierba seca, madera...), de gas o combustibles.

Almacene esta herramienta en un lugar no accesible a los niños y seguro de manera que no ponga en peligro

a ninguna persona y que sea seco, limpio y a una temperatura entre 0°C y 45°C.

Antes de almacenar la máquina siga los puntos del capítulo de mantenimiento.

Si va a almacenar la máquina en un lugar cerrado vacíe el combustible ya que los vapores podrían entrar en contacto con una llama o cuerpo caliente e inflamarse. Si el tanque de combustible tiene que ser vaciado esto debe hacerse al aire libre y siguiendo la normativa de reciclaje.

Para reducir el riesgo de incendio, mantenga el motor, el silenciador y el tanque de gasolina limpios eliminando los restos de material cortado, aceite y grasa.

## 12. INFORMACIÓN SOBRE LA DESTRUCCIÓN DEL EQUIPO/ RECICLADO

Proteja el medio ambiente. Recicle el aceite usado por esta máquina llevándolo a un centro de reciclado. No vierta el aceite usado en desagües, tierra, ríos, lagos o mares.

Deshágase de su aparato de manera ecológica. No debemos deshacernos de las máquinas junto con la basura doméstica. Sus componentes de plástico y de metal pueden clasificarse en función de su naturaleza y reciclarse.



Los materiales utilizados para embalar esta máquina son reciclables. Por favor, no tire los embalajes a la basura doméstica. Tire estos embalajes en un punto oficial de recogida de residuos.



## 13. CONDICIONES DE GARANTÍA

### 13.1. PERIODO DE GARANTÍA

- El periodo de garantía (Ley 1999/44 CE) según los términos descritos a continuación es de 2 años a partir de la fecha de compra, en piezas y mano de obra, contra defectos de fabricación y material.

### 13.2. EXCLUSIONES

La garantía Garland no cubre:

- Desgaste natural por uso.
- Mal uso, negligencia, operación descuidada o falta de mantenimiento.
- Defectos causados por un uso incorrecto, daños provocados debido a manipulaciones realizadas a través de personal no autorizado por Garland o uso de recambios no originales.

### 13.3. TERRITORIO

- La garantía Garland asegura cobertura de servicio en todo el territorio nacional.

### 13.4. EN CASO DE INCIDENCIA

- La garantía debe ir correctamente cumplimentada con todos los datos solicitados, y acompañada por la factura.

#### **¡ATENCIÓN!**

PARA ASEGURAR UN FUNCIONAMIENTO Y UNA SEGURIDAD MÁXIMA, LE ROGAMOS LEA EL LIBRO DE INSTRUCCIONES DETENIDAMENTE ANTES DE USAR.

## DECLARACIÓN DE CONFORMIDAD (CE)

El abajo firmante, Juan Palacios, autorizado por Glasswelt S.L., con dirección C/ La Fragua 22, 28933, Móstoles, España, declara que las máquinas Marca Garland modelos BULL 1482NRQG-V20 con números de serie del año 2019 en adelante (el año de fabricación se indica claramente en la placa de identificación de la máquina seguido del número de serie) y cuya descripción y función es "Máquina automotriz que se conduce a pie con o sin rueda de apoyo, de manera que sus órganos de trabajo funcionan como binadores de empuje", cumplen con todos los requerimientos de la Directiva 2006/42/CE del Parlamento Europeo y del Consejo de 17 de mayo de 2006 relativa a las máquinas y por la que se modifica la Directiva 95/16/CE

Estas máquinas también cumplen los requerimientos de las siguientes directivas comunitarias:

- DIRECTIVA 2014/30/UE DEL PARLAMENTO EUROPEO Y DEL CONSEJO de 26 de febrero de 2014 sobre la armonización de las legislaciones de los Estados miembros en materia de compatibilidad electromagnética (refundición)
- Directiva 2000/14/CE del Parlamento Europeo y del Consejo, de 8 de mayo de 2000, relativa a la aproximación de las legislaciones de los Estados miembros sobre emisiones sonoras en el entorno debidas a las máquinas de uso al aire libre
- Directiva 2010/26/UE de la Comisión de 31 de marzo de 2010 por la que se modifica la Directiva 97/68/CE del Parlamento Europeo y del Consejo, relativa a la aproximación de las legislaciones de los Estados miembros sobre medidas contra la emisión de gases y partículas contaminantes procedentes de los motores de combustión interna que se instalan en las máquinas móviles no de carretera
- Norma armonizada: EN 709:1997+A4:2009/AC:2012

Potencia máxima (kW) = 5,5

Nivel de potencia acústica medido dB(A) = 101,1

Nivel de potencia sonora garantizada LwA dB(A) = 106



Juan Palacios  
Director de producto  
Móstoles 17/12/2019